

鹿児島県産軟骨魚類標本日録

山下真弘・吉田朋弘・本村浩之

〒 890-0065 鹿児島市郡元 1-21-30 鹿児島大学総合研究博物館

■ はじめに

軟骨魚綱 Chondrichthyes は、ギンザメの全頭亜綱 Holocephali と サメ・エイの板鰓亜綱 Elasmobranchii を含み、日本からは 14 目 44 科 97 属 214 種が報告されている (Nakabo, 2002; Iwatsuki et al., 2011).

鹿児島県における軟骨魚類の報告は少なく、近年では宮原ほか (2006) (シロボシテンジクの孵化仔魚の記録), 財団法人鹿児島市水族館公社 (2008) (37 種の写真記録), 荻原ほか (2009) (イズビメエイの記録), Motomura et al. (2010) (13 種の記録) などが報告されているに過ぎない。

鹿児島大学総合研究博物館では、2006 年から鹿児島県における魚類の多様性調査を行ったり、海域ごとあるいは分布の更新をとまなう種ごとの記録が多数報告されている。分類群ごとの標本に基づく鹿児島県における魚類相に関する調査成果としては、これまでにネズボ科 (岩坪・本村, 2010), ニシン目 (畑・本村, 2011), カレイ目 (大橋・本村, 2011), イサキ科・シマイサキ科 (畑ほか, 2012), ハオコゼ科 (荻原・本村, 2012) などが報告されている。本研究では、鹿児島県における軟骨魚類の出現状況を明らかにするため、鹿児島大学総合研究博物館に所蔵されている軟骨魚類標本の調査を行った。その結果、12 目 25 科 36 属 56 種を確認したので、ここに報告する。

Yamashita, M., T. Yoshida and H. Motomura. 2012. An illustrated list of the Kagoshima University Museum specimens of Chondrichthyes collected from Kagoshima Prefecture, southern Japan. *Nature of Kagoshima* 38: 119-138.

☑ HM: Kagoshima University Museum, 1-21-30 Korimoto, Kagoshima 890-0065, Japan (e-mail: motomura@kaum.kagoshima-u.ac.jp).

■ 材料と方法

和名と学名は概ね Nakabo (2002) にしたがいで、ウチワザメ・オニノウチワおよびカラスエイの学名はそれぞれ Iwatsuki et al. (2011) および Last and Compagno (1999) にしたがった。全長と体盤幅はそれぞれ TL と DW と表記。本報告に用いた標本は、鹿児島大学総合研究博物館 (KAUM) に保管されており、標本のカラー写真は同館の画像データベースに登録されている。

■ 鹿児島県産軟骨魚類標本日録

CHIMAERIFORMES ギンザメ目

CHIMAERIDAE ギンザメ科

Chimaera phantasma Jordan and Snyder, 1900

ギンザメ (Fig. 1)

標本 KAUM-I. 226, 760.0 mm TL, 南さつま市笠沙町沖 (31°29'N, 130°02'E), 2006 年 6 月 17 日, 刺し網, 145-150 m, 宮下 透; KAUM-I. 4363, 768.0 mm TL, 雌, 南さつま市野間池沖, 2007 年 6 月 8 日, 底曳網, 320 m, 出羽慎一・大森純子; KAUM-I. 29098, 833.0 mm TL, 雌, 南さつま市野間池沖, 2007 年 6 月 9 日, 釣り, 320 m, 大森純子; KAUM-I. 32239, 818.0 mm TL, 南さつま市野間池沖 (31°30'N, 129°53'E), 2010 年 9 月 10 日, 底曳網, 370-400 m, 山下真弘・大橋祐太。



Fig. 1. ギンザメ *Chimaera phantasma*. KAUM-I. 4363, 全長 768.0 mm, 野間池沖.

HETERODONTIFORMES ネコザメ目

HETERODONTIDAE ネコザメ科

***Heterodontus japonicus* (Maclay and Macleay, 1884)**

ネコザメ (Fig. 2)

標本 KAUM-I. 30801, 486.0 mm TL, 雌, 志布志湾 (31°38'N, 131°14'E), 2010年7月8日, 底曳網, 70–100 m, 荻原豪太・山下真弘・大橋祐太.

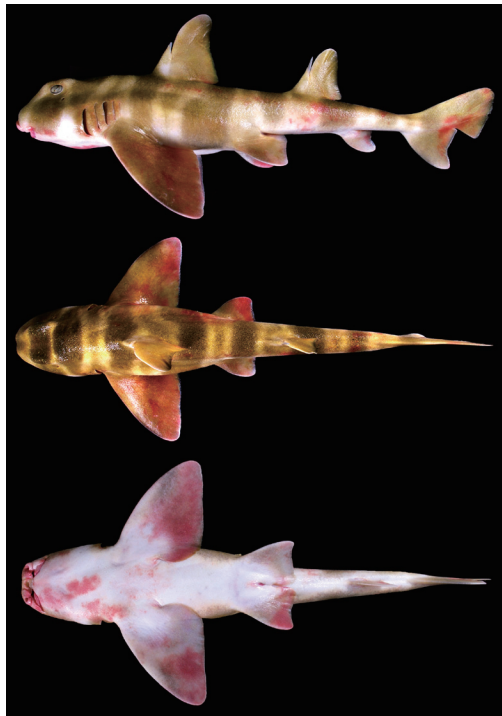


Fig. 2. ネコザメ *Heterodontus japonicus*. KAUM-I. 30801, 全長 486.0 mm, 志布志湾.

***Heterodontus zebra* (Gray, 1831)**

シマネコザメ (Fig. 3)

標本 KAUM-I. 35884, 379.9 mm TL, 東シナ海 (26°27'33"N, 124°27'58"E), 2010年11月21日, 底曳網, 143 m, 熊本丸.



Fig. 3. シマネコザメ *Heterodontus zebra*. KAUM-I. 35884, 全長 379.9 mm, 東シナ海.

ORECTOLOBIFORMES テンジクザメ目**HEMISCYLLIIDAE テンジクザメ科*****Chiloscyllium plagiosum* (Bennett, 1830)**

シロボシテンジク (Fig. 4)

標本 KAUM-I. 947, 173.0 mm TL, 南さつま市笠沙町片浦崎ノ山東側 (31°25'44"N, 130°11'49"E), 2006年9月22日, 定置網, 27 m, 伊東正英; KAUM-I. 23783, 870.5 mm TL, KAUM-I. 23784, 856.0 mm TL, KAUM-I. 23785, 875.2 mm TL, 串木野沖, 2010年3月23日, 刺網, KAUM 魚類チーム; KAUM-I. 30767, 119.9 mm TL, 雄, 南さつま市笠沙町片浦高崎山地先 (31°26'00"N, 130°10'05"E), 2010年9月14日, 定置網, 36 m, 伊東正英; KAUM-I. 36165, 162.8 mm TL, 南さつま市笠沙町松島沖北東部 (31°25'06"N, 130°12'32"E), 2010年9月13日, 定置網, 20 m, 伊東正英.



Fig. 4. シロボシテンジク *Chiloscyllium plagiosum*. 上, KAUM-I. 947, 全長 173.0 mm, 笠沙町沖; 下, KAUM-I. 23783, 全長 870.5 mm, 串木野沖.

LAMNIFORMES ネズミザメ目**PSEUDOCARCHARIIDAE ミズワニ科*****Pseudocarcharias kamoharui* (Matsubara, 1936)**

ミズワニ (Fig. 5)

標本 KAUM-I. 34061, 890.0 mm TL, KAUM-I. 34062, 608.0 mm TL, 東シナ海, 2010年, 延縄, かごしま丸.

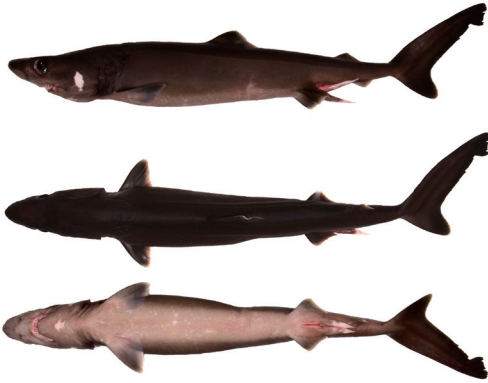


Fig. 5. ミズワニ *Pseudocarcharias kamoharai*. KAUM-I. 34061, 全長 890.0 mm, 東シナ海.

LAMNIDAE ネズミザメ科

Isurus oxyrinchus Rafinesque, 1810

アオザメ (Fig. 6)

標本 KAUM-I. 10394, 928.5 mm TL, 指宿市知林ヶ島沖 (31°16'38"N, 130°40'18"E), 2007年4月28日, 定置網, 25 m, 折田水産; KAUM-I. 44882, 820.0 mm TL, 肝属町内之浦湾 (31°17'N, 130°05'E), 2012年2月13日, 定置網, 40 m, 山田守彦.



Fig. 6. アオザメ *Isurus oxyrinchus*. KAUM-I. 44882, 全長 820.0 mm, 内之浦湾.

ALOPIIDAE オナガザメ科

Alopias pelagicus Nakamura, 1935

ニタリ (Fig. 7)

標本 KAUM-I. 9071, 1501.5 mm TL, 雄, 南さつま市笠沙町片浦高崎山地先 (31°26'N, 130°10'05"E), 2006年4月4日, 定置網, 36 m, 伊東正英; KAUM-I. 27199, 257.7 mm TL, 雄, 鹿児島, 1954年11月26日.



Fig. 7. ニタリ *Alopias pelagicus*. KAUM-I. 9071, 全長 1501.5 mm, 笠沙町沖.

Alopias vulpinus (Bonnaterre, 1788)

マオナガ (Fig. 8)

標本 KAUM-I. 15945, 1040.1 mm TL, 南さつま市笠沙町片浦高崎山地先 (31°26'N, 130°10'05"E), 2009年5月5日, 定置網, 36 m, 宮下和久, 成魚 (Fig. 8の最下段) 胎内から抽出.



Fig. 8. マオナガ *Alopias vulpinus*. KAUM-I. 15945, 全長 1040.1 mm, 笠沙町沖; 最下写真, KAUM-I. 15945の親魚(標本無し).

CARCHARHINIFORMES メジロザメ目

SCYLIORHINIDAE トラザメ科

Cephaloscyllium umbratile Jordan and Fowler, 1903

ナヌカザメ (Fig. 9)

標本 KAUM-I. 19154, 881.0 mm TL, 鹿児島湾, 2009年5月4日, KAUM魚類チーム; KAUM-I. 32126, 265.1 mm TL, KAUM-I. 32127, 231.5 mm TL, 雄, KAUM-I. 32229, 270.0 mm TL, 南さつま市野間池沖 (31°30'N, 129°53'E), 2010年9月10日, 底曳網, 370–400 m, 山下真弘・大橋祐太.

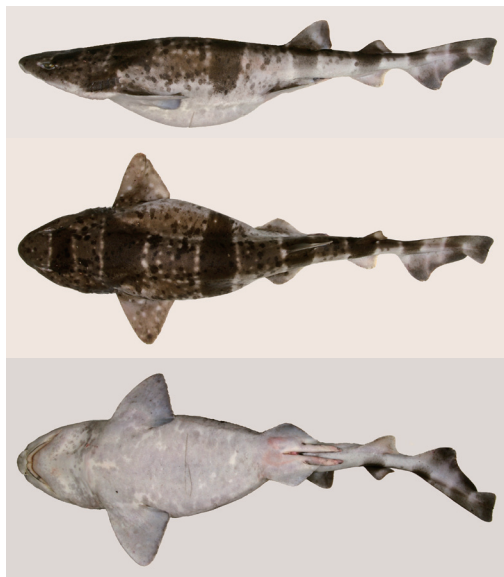


Fig. 9. ナヌカザメ *Cephaloscyllium umbratile*. KAUM-I. 19154, 全長 881.0 mm, 鹿児島湾.

Galeus eastmani (Jordan and Snyder, 1904)

ヤモリザメ (Fig. 10)

標本 KAUM-I. 4360, 370.1 mm TL, 南さつま市野間池沖, 2007年6月8日, 底曳網, 320 m, 出羽慎一・大森純子; KAUM-I. 32128, 398.0 mm TL, 雌, KAUM-I. 32129, 247.6 mm TL, 雌, KAUM-I. 32130, 358.0 mm TL, 雄, 南さつま市野間池沖 (31°30'N, 129°53'E), 2010年9月10日, 底曳網, 370–400 m, 山下真弘・大橋祐太; KAUM-I. 35888, 362.9 mm TL, 雌, 東シナ海 (26°29'53"N, 125°19'41"E), 2010年11月24日, 底曳網, 238 m, 熊本丸; KAUM-I. 35889, 319.3 mm TL, KAUM-I. 35891, 323.7 mm TL, 雄, KAUM-I. 35892, 314.1 mm TL, 東シナ海 (27°17'09"N, 126°01'31"E), 2010年12月5日, 底曳網, 180 m, 熊本丸.



Fig. 10. ヤモリザメ *Galeus eastmani*. KAUM-I. 4360, 全長 370.1 mm, 野間池沖.

Halaelurus buergeri (Müller and Henle, 1841)

ナガサキトラザメ (Fig. 11)

標本 KAUM-I. 137, 425.0 mm TL, 雌, 南さつま市笠沙町片浦崎ノ山東側 (31°25'44"N, 130°11'49"E), 2006年5月23日, 定置網, 27 m, 伊東正英; KAUM-I. 3575, 436.0 mm TL, 南さつま市笠沙町片浦高崎山地先 (31°26'N, 130°10.05'E), 2007年5月7日, 定置網, 36 m, 伊東正英; KAUM-I. 35885, 364.9 mm TL, 東シナ海 (26°27'33"N, 124°27'58"E), 2010年11月21日, 底曳網, 143 m, 熊本丸.



Fig. 11. ナガサキトラザメ *Halaelurus buergeri*. KAUM-I. 35885, 全長 364.9 mm, 東シナ海.

Scyliorhinus torazame (Tanaka, 1908)

トラザメ (Fig. 12)

標本 KAUM-I. 216, 352.0 mm TL, 雄, KAUM-I. 217, 364.0 mm TL, 雄, KAUM-I. 235, 362.0 mm TL, 雄, 南さつま市笠沙町沖 (31°29'N, 130°02'E), 2006年6月17日, 刺網, 145–150 m, 宮下透; KAUM-I. 15603, 156.9 mm TL, 雄, 宇治群島沖 (31°10'N, 129°25'E), 10月1日; KAUM-I. 34288, 430 mm TL, 雄, 東シナ海 (31°43'31"–52'39"N, 127°34'49"–37°97'E), 2010年11月18日, 底曳網, 135 m, かごしま丸.



Fig. 12. トラザメ *Scyliorhinus torazame*. KAUM-I. 216, 全長 352.0 mm, 山川沖.

PROSCYLLIIDAE タイワンザメ科

Proscyllium habereri Hilgendorf, 1904

タイワンザメ (Fig. 13)

標本 KAUM-I. 35712, 554.7 mm TL, 東シナ海 (26°16.30'N, 124°16.39'E), 2010年11月20日, 底曳網, 150 m, 熊本丸; KAUM-I. 35897, 440.2 mm TL, 東シナ海 (26°16'30"N, 124°16'39"E), 2010年12月5日, 底曳網, 128 m, 熊本丸; KAUM-I. 35904, 492.0 mm TL, 肝属町内之浦湾 (31°17'N, 130°05'E), 2011年1月25日, 定置網, 荻原豪太・吉田朋弘・山下真弘; KAUM-I. 35937, 474.0 mm TL, 肝属町内之浦湾 (31°17'N, 130°05'E), 2011年1月26日, 定置網, 荻原豪太・吉田朋弘・山下真弘.



Fig. 13. タイワンザメ *Proscyllium habereri*. 上, KAUM-I. 35897, 全長 440.2 mm, 東シナ海; 下, KAUM-I. 35937, 全長 474.0 mm, 内之浦湾; 卵, KAUM-I. 35937 から採取.

TRIAKIDAE ドチザメ科

Hemirhynchus japonica (Müller and Henle, 1839)

エイラクブカ (Fig. 14)

標本 KAUM-I. 157, 476.0 mm TL, 雌, 南さつま市笠沙町片浦崎ノ山東側 (31°25'44"N, 130°11'49"E), 2006年5月24日, 定置網, 27 m, 伊東正英; KAUM-I. 173, 南さつま市笠沙町片浦崎ノ山東側 (31°25'44"N, 130°11'49"E), 2006年5月30日, 定置網, 27 m, 伊東正英; KAUM-I. 820, 412.0 mm TL, 雌, 南さつま市笠沙町片浦崎ノ山東側 (31°25'44"N, 130°11'49"E), 2006年10月4日, 定置網, 27 m, 伊東正英; KAUM-I. 10399, 887.7 mm TL, 日置市東市来町江口漁港沖 (31°36'38"N, 130°16'17"E), 2008年6月20日, 20–40 m, 目黒昌利・荻原豪太; KAUM-I. 15978, 416.1 mm TL, 肝属町内之浦湾 (31°17'N, 131°05'E), 2006年9月27日, 定置網, 40 m, 山田守彦; KAUM-I. 28745, 856.0 mm TL, 指宿市山川沖, 2010年4月23日, 釣り, 松沼瑞樹.

Mustelus griseus Pietschmann, 1908

シロザメ (Fig. 15)

標本 KAUM-I. 589, 351.8 mm TL, 雄, KAUM-I. 590, 301.2 mm TL, 雄, 鹿児島湾竜ヶ水沖 (31°37'69–88"N, 130°37'23–52"E), 2006年9月11日, 底曳網, 128.5–130.9 m, 南星丸; KAUM-I. 1579, 458.0 mm TL, 南さつま市笠沙町片浦崎ノ山東側 (31°25'44"N, 130°11'49"E), 2006年8月21日, 定置網, 27 m, 伊東正英; KAUM-I. 3398, 221.4 mm TL, 雄, KAUM-I. 3399, 221.2 mm TL, 高山町自営定置, 2006年5月25日, 定置網, 中畑勝見; KAUM-I. 4646, 604.0 mm TL,

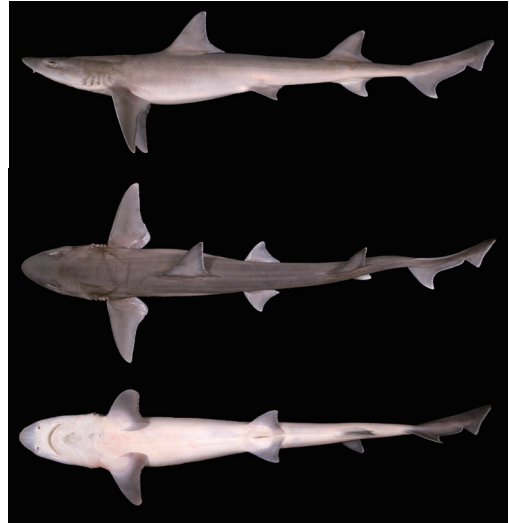


Fig. 14. エイラクブカ *Hemirhynchus japonica*. KAUM-I. 28745, 全長 856.0 mm, 山川沖.

雌, 指宿市知林ヶ島沖 (31°16'38"N, 130°40'18"E), 2007年7月4日, 定置網, 25 m, 折田水産; KAUM-I. 5190, 480.0 mm TL, 雄, KAUM-I. 5192, 281.0 mm TL, 桜島西岸沖 (31°37'46"N, 130°37'11"E), 2007年7月28日, 底曳網, 140 m, 日高 功; KAUM-I. 5397, 572.0 mm TL, KAUM-I. 5398, 334.0 mm TL, 雌, KAUM-I. 5399, 588.0 mm TL, KAUM-I. 5400, 578.0 mm TL, 指宿市知林ヶ島沖 (31°16'38"N, 130°40'18"E), 2007年7月25日, 定置網, 25 m, 折田水産; KAUM-I. 5871, 292.0 mm TL, KAUM-I. 5872, 274.0 mm TL, KAUM-I. 5873, 269.0 mm TL, 桜島西岸沖 (31°37'46"N, 130°37'11"E), 2007年7月28日, 底曳網, 140 m, 日高 功; KAUM-I. 6950, 314.5 mm TL, 桜島西岸沖 (31°37'46"N, 130°37'11"E), 2007年10月28日, 底曳網, 140 m, 日高 功; KAUM-I. 7508, 163.3 mm TL, 南さつま市笠沙町片浦崎ノ山東側 (31°25'44"N, 130°11'49"E), 2006年2月24日, 定置網, 27 m, 伊東正英; KAUM-I. 14738, 670.1 mm TL, 指宿市知林ヶ島沖 (31°16'38"N, 130°40'18"E), 2009年2月25日, 定置網, 25 m, 目黒昌利・山下真弘; KAUM-I. 17656, 609.3 mm TL, 指宿市知林ヶ島沖 (31°16'38"N, 130°40'18"E), 2009年3月25日, 定置網, 25 m, 目黒昌利・山下真弘; KAUM-I. 21168, 350.0 mm TL, 指宿市知林ヶ島沖 (31°16'38"N, 130°40'18"E), 2009年7月1日, 定置網, 25 m, 折田水産; KAUM-I. 27985, 778.5 mm TL, 指宿市開聞川尻の川尻漁港沖南西1 km (31°10'N, 130°32'E), 2010年3月31日, 定置網, 40 m, 荻原豪太・吉田朋弘; KAUM-I. 28195, 700.1 mm TL, 指宿市開聞川尻の川尻漁港沖南西1 km (31°10'N, 130°32'E), 2010年4月7日, 定置網, 40 m, 荻原豪太・吉田朋弘; KAUM-I. 30875, 926.0 mm TL, KAUM-I. 30876, 901.0 mm TL, KAUM-I. 30877, 253.5 mm TL, KAUM-I. 30878, 259.1 mm TL, KAUM-I. 30879, 252.0 mm TL, 志布志湾枇榔島 (31°25'N, 131°07'E), 2010年7月7日, 刺網, 20–30 m, 荻原豪太・山下真弘・大橋祐太; KAUM-I. 32241, 450.0 mm TL, 南さつま市笠沙町片浦崎ノ山東側 (31°25'44"N, 130°11'49"E), 2010年9月10日, 定置網, 27 m, 伊東正英; KAUM-I. 33701, 740.0 mm TL, 出水郡長島町伊唐島沖 (32°13'N, 130°12'E), 2010年10月20日, KAUM 魚類チーム.

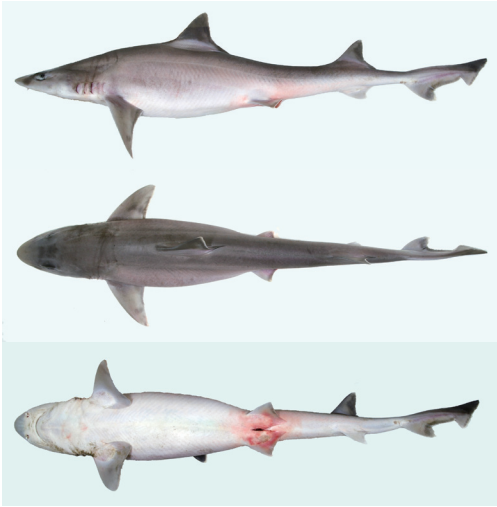


Fig. 15. シロザメ *Mustelus griseus*. KAUM-I. 30875, 全長 926.0 mm, 志布志湾枇榔島.

CARCHARHINIDAE メジロザメ科

Carcharhinus dussumieri (Müller and Henle, 1839)

スミツキザメ (Fig. 16)

標本 KAUM-I. 7504, 742.3 mm TL, 指宿市知林ヶ島沖 (31°16'38"N, 130°40'18"E), 2007年12月12日, 定置網, 25 m, 折田水産; KAUM-I. 22523, 697.2 mm TL, 雄, 指宿市開聞川尻の川尻漁港沖南西1 km (31°10'N, 130°32'E), 2009年11月4日, 定置網, 40 m, 荻原豪太・吉田朋弘; KAUM-I. 28721, 1020.1 mm TL, 雄, 指宿市開聞川尻の川尻漁港沖南西1 km (31°10'N, 130°32'E), 2010年4月21日, 定置網, 40 m, KAUM 魚類チーム; KAUM-I. 43850, 235.2 mm TL, KAUM-I. 43851, 269.9 mm TL, KAUM-I. 43852, 217.8 mm TL, KAUM-I. 43853, 234.4 mm TL, KAUM-I. 43854, 228.9 mm TL, 2011年12月2日, 鹿児島, Alastair Graham ほか.

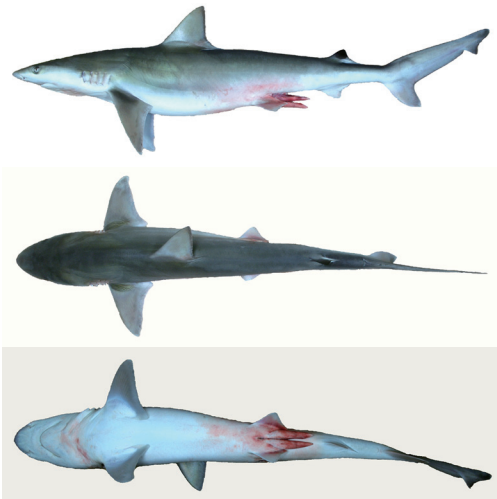


Fig. 16. スミツキザメ *Carcharhinus dussumieri*. KAUM-I. 28721, 全長 1020.1 mm, 川尻漁港沖.

Carcharhinus falciformis (Müller and Henle, 1839)

クロトガリザメ (Fig. 17)

標本 KAUM-I. 34617, 750.0 mm TL, 南さつま市笠沙町片浦崎ノ山東側 (31°25'44"N, 130°11'49"E), 2010年12月6日, 定置網, 27 m, 伊東正英.



Fig. 17. クロトガリザメ *Carcharhinus falciformis*. KAUM-I. 34617, 全長 750.0 mm, 笠沙町沖.

Carcharhinus macroti Müller and Henle, 1839

ホコサキ (Fig. 18)

標本 KAUM-I. 28193, 800.6 mm TL, KAUM-I. 28194, 840.3 mm TL, 指宿市開聞川尻の川尻漁港沖南西1 km (31°10'N, 130°32'E), 定置網, 2010年4月7日, 定置網, 40 m, 荻原豪太・吉田朋弘.

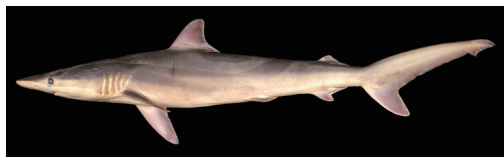


Fig. 18. ホコサキ *Carcharhinus macroti*. KAUM-I. 28193, 全長 800.6 mm, 川尻漁港沖.

Carcharhinus melanopterus (Quoy and Gaimard, 1824)

ツマグロ (Fig. 19)

標本 KAUM-I. 5017, 1220.0 mm TL, 雌, 指宿市知林ヶ島沖 (31°16'38"N, 130°40'18"E), 2007年7月25日, 定置網, 25 m, 折田水産; KAUM-I. 10238, 722.0 mm TL, 雌, 指宿市開聞岳沖 (31°10'20"N, 130°32'56"E), 2008年6月4日, 定置網, 50 m, 荻原豪太; KAUM-I. 30436, 752.0 mm TL, 雄, 肝属町内之浦沖, 2010年6月15日, KAUM 魚類チーム; KAUM-I. 31525, 990.0 mm TL, KAUM-I. 31526, 930.0 mm TL, 肝属郡肝属町内之浦湾新地沖 (31°16'55"N, 131°04'49"E), 2010年7月22日, 定置網, 25 m, 荻原豪太・山下真弘・大橋祐太.

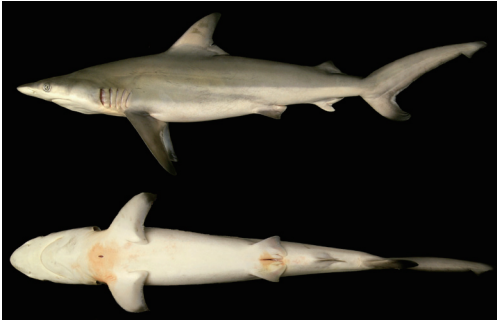


Fig. 19. ツマゲロ *Carcharhinus melanopterus*. KAUM-I. 30436, 全長 752.0 mm, 内之浦沖.

Triaenodon obesus (Rüppell, 1837)

ネムリブカ (Fig. 20)

標本 KAUM-I. 15940, 782.5 mm TL, 指宿市開聞川尻の川尻漁港沖南西 1 km (31°10'N, 130°32'E), 2009 年 3 月 4 日, 定置網, 40 m, 荻原豪太・吉田朋弘.

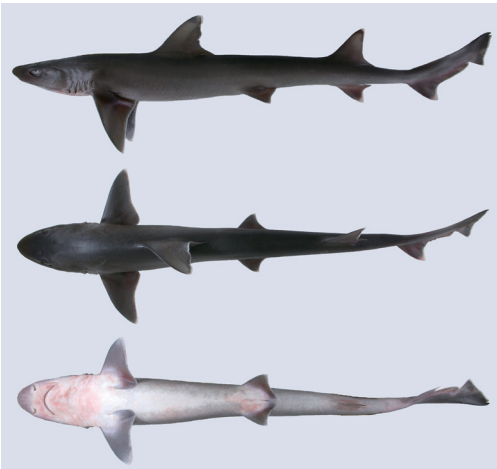


Fig. 20. ネムリブカ *Triaenodon obesus*. KAUM-I. 15940, 全長 782.5 mm, 川尻漁港沖.

SPHYRNIDAE シュモクザメ科

Sphyrna lewini (Griffith and Smith, 1834)

アカシュモクザメ (Fig. 21)

標本 KAUM-I. 6089, 687.2 mm TL, 指宿市知林ヶ島沖 (31°16'38"N, 130°40'18"E), 2007 年 8 月 22 日, 定置網, 25 m, 折田水産; KAUM-I. 22522, 798.2 mm TL, 指宿市開聞川尻の川尻漁港沖南西 1 km (31°10'N, 130°32'E), 2009 年 11 月 4 日, 定置網, 40 m, 荻原豪太・吉田朋弘; KAUM-I. 29959, 1270.0 mm TL, 指宿市知林ヶ島沖 (31°16'38"N, 130°40'18"E), 2010 年 6 月 4 日, 定置網, 25 m, 折田水産; KAUM-I. 33686, 764.0 mm TL, 出水郡長島町伊唐島沖 (32°13'N, 130°12'E), 2010 年 10 月 20 日, KAUM 魚類チーム; KAUM-I. 34133, 932.0 mm TL, 指宿市開聞川尻の川尻漁港沖南西 1 km (31°10'N, 130°32'E), 2010 年 11 月 17 日, 定置網, 40 m, 荻原豪太・大橋裕太.



Fig. 21. アカシュモクザメ *Sphyrna lewini*. KAUM-I. 34133, 全長 932.0 mm, 川尻漁港沖.

Sphyrna zygaena (Linnaeus, 1758)

シロシュモクザメ (Fig. 22)

標本 KAUM-I. 7503, 1019.2 mm TL, 指宿市知林ヶ島沖 (31°16'38"N, 130°40'18"E), 2007 年 12 月 12 日, 定置網, 25 m, 折田水産; KAUM-I. 20928, 470.0 mm TL, 雌, KAUM-I. 20929, 446.0 mm TL, 雄, KAUM-I. 20930, 476.0 mm TL, 雌, KAUM-I. 20931, 460.0 mm TL, 雌, KAUM-I. 20932, 470.0 mm TL, 雄, KAUM-I. 20933, 450.0 mm TL, 雄, KAUM-I. 20934, 437.8 mm TL, 雄, KAUM-I. 20935, 475.6 mm TL, 雌, KAUM-I. 20936, 485.5 mm TL, 雄, 南さつま市笠沙町片浦崎ノ山東側 (31°25'44"N, 130°11'49"E), 2009 年 5 月 18 日, 定置網, 27 m, 伊東正英; KAUM-I. 44413, 1000.0 mm TL, 指宿市知林ヶ島沖 (31°16'38"N, 130°40'18"E), 2012 年 1 月 13 日, 定置網, 25 m, 目黒昌利・山下真弘.



Fig. 22. シロシュモクザメ *Sphyrna zygaena*. KAUM-I. 7503, 全長 1019.2 mm, 知林ヶ島沖.

HEXANCHIFORMES カグラザメ目

HEXANCHIDAE カグラザメ科

Hexanchus griseus (Bonnaterre, 1788)

カグラザメ (Fig. 23)

標本 KAUM-I. 45740, 822.0 mm TL, 雌, 南さつま市笠沙町野間岬沖 (31°34'45"N, 129°58'43"E), 2012年4月2日, 刺網, 205–215 m, 宮下清和。



Fig. 23. カグラザメ *Hexanchus griseus*. KAUM-I. 45740, 全長 822.0 mm, 笠沙町沖。

Heptranchias perlo (Bonnaterre, 1788)

エドアブラザメ (Fig. 24)

標本 KAUM-I. 263, 雄, 南さつま市笠沙町沖 (31°29'N, 130°02'E), 2006年6月17日, 刺網, 145–150 m, 宮下透。



Fig. 24. エドアブラザメ *Heptranchias perlo*. KAUM-I. 263, 笠沙町沖。

DALATHIFORMES ヨロイザメ目

ETMOPTERIDAE カラスザメ科

Etmopterus brachyurus Smith and Radcliffe, 1912

ホソフジクジラ (Fig. 25)

標本 KAUM-I. 32230, 164.7 mm TL, 雌, 南さつま市野間池沖 (31°30'N, 129°53'E), 2010年9月10日, 底曳網, 370–400 m, 山下真弘・大橋祐太。



Fig. 25. ホソフジクジラ *Etmopterus brachyurus*. KAUM-I. 32230, 全長 164.7 mm, 野間池沖。

Etmopterus molleri (Whitley, 1939)

ヒレタカフジクジラ (Fig. 26)

標本 KAUM-I. 15605, 195.6 mm TL, 雄, KAUM-I. 15619, 98.9 mm TL, 雌, 宇治群島沖 (31°10'N, 129°25'E), 10月1日; KAUM-I. 17672, 330.0 mm TL, 雌, KAUM-I. 17673, 328.0 mm TL, 雌, KAUM-I. 17674, 340.0 mm TL, 雌, KAUM-I. 17704, 335.0 mm TL, 雌, KAUM-I. 17705, 327.0 mm TL, 雌, KAUM-I. 17706, 366.0 mm TL, 雌, KAUM-I. 17707, 344.0 mm TL, 雌, KAUM-I. 17708, 330.0 mm TL, 雌, KAUM-I. 17709, 323.0 mm TL, 雌, KAUM-I. 17710, 340.0 mm TL, 雌, KAUM-I. 17711, 362.0 mm TL, 雌, 南さつま市笠沙町沖 (31°18'42"N, 129°33'26"E), 2009年3月28日, 延縄, 265 m, 宮下透; KAUM-I. 32231, 324.5 mm TL, KAUM-I. 32232, 313.8 mm TL, KAUM-I. 32233, 229.2 mm TL, KAUM-I. 32234, 291.8 mm TL, KAUM-I. 32235, 287.5 mm TL, KAUM-I. 32236, 392.0 mm TL, 雄, KAUM-I. 32237, 335.1 mm TL, 雄, KAUM-I. 32238, 157.1 mm TL, 雌, 南さつま市野間池沖 (31°30'N, 129°53'E), 2010年9月10日, 底曳網, 370–400 m, 山下真弘・大橋祐太。

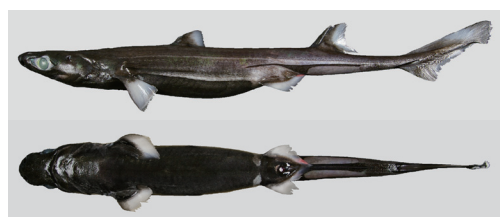


Fig. 26. ヒレタカフジクジラ *Etmopterus molleri*. KAUM-I. 17673, 全長 328.0 mm, 笠沙町沖。

CENTROPHORIFORMES アイザメ目

CENTROPHORIDAE アイザメ科

Centrophorus tessellatus Garman, 1906

ゲンロクザメ (Fig. 27)

標本 KAUM-I. 45787, 894.0 mm TL, 雌, 与論島北部沖, 2012年4月10日, 釣り, 1000 m, 与論島漁協にて購入。



Fig. 27. ゲンロクザメ *Centrophorus tessellatus*. KAUM-I. 45787, 全長 894.0 mm, 与論島沖。

SQUALIFORMES ツノザメ目

SQUALIDAE ツノザメ科

Squalus brevirostris Tanaka, 1917

ツマリツノザメ (Fig. 28)

標本 KAUM-I. 184, 雌, KAUM-I. 185, 雌, KAUM-I. 186, 雌, KAUM-I. 187, 雌, 南さつま市笠沙町沖 (31°29'N, 130°02'E), 2006年6月24日, 刺し網, 145–150 m, 宮下透; KAUM-I. 188, 540.0 mm TL, 雌, KAUM-I. 189, 500.0 mm TL, 雌, KAUM-I. 190, 雌, KAUM-I. 191, 雌, KAUM-I. 192, 532.0 mm TL, 雌, KAUM-I. 218, 538.0 mm TL, 雌, 南さつま市笠沙町沖 (31°29'N, 130°02'E), 2006年6月17日, 刺し網, 145–150 m, 宮下透; KAUM-I. 377, 雄, 南さつま市笠沙町沖 (31°29'N, 130°02'E), 2006年7月8日, 刺し網, 145–150 m, 宮下透; KAUM-I. 29099, 492.0 mm TL, 肝属町内之浦湾 (31°17'N, 131°05'E), 2010年5月8日, 定置網, 40 m, 山田守彦; KAUM-I. 36015, 395.1 mm TL, 雄, KAUM-I. 36016, 376.6 mm TL, 東シナ海 (26°20'06"N, 124°26'30"E), 2010年11月21日, 底曳網, 163 m, 熊本丸.



Fig. 28. ツマリツノザメ *Squalus brevirostris*. KAUM-I. 184, 笠沙町沖.

Squalus japonicus Ishikawa, 1908

トガリツノザメ (Fig. 29)

標本 KAUM-I. 3924, 640.0 mm TL, 南さつま市笠沙町沖 (31°31'84"N, 130°02'34"E), 2007年5月8日, 刺し網, 140 m, 宮下清和; KAUM-I. 4311, 612.0 mm TL, 雌, KAUM-I. 4312, 460.0 mm TL, 雌, KAUM-I. 4313, 686.0 mm TL, 雌, 南さつま市野間池沖, 320 m, 出羽慎一・大森純子; KAUM-I. 4361, 326.0 mm TL, 雌, KAUM-I. 4367, 612.0 mm TL, 雄, 南さつま市野間池沖, 2007年6月8日, 底曳網, 320 m, 出羽慎一・大森純子; KAUM-I. 28744, 650.0 mm TL, 指宿市山川沖, 2010年4月23日, 釣り, 松沼瑞樹; KAUM-I. 35890, 364.7 mm TL, KAUM-I. 35893, 291.2 mm TL, 雄, KAUM-I. 35894, 249.1 mm TL, 雄, 東シナ海 (27°17'09"N, 126°01'31"E), 2010年12月5日, 底曳網, 180 m, 熊本丸.

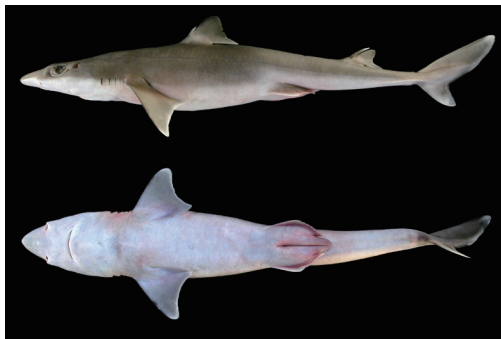


Fig. 29. トガリツノザメ *Squalus japonicus*. KAUM-I. 4367, 全長 612.0 mm, 野間池沖.

SQUATINIFORMES カスザメ目

SQUATINIDAE カスザメ科

Squatina formosa Shen and Ting, 1972

タイワンコロザメ (Fig. 30)

標本 KAUM-I. 299, 712.0 mm TL, 雄, 南さつま市笠沙町沖 (31°29'N, 130°02'E), 2006年6月17日, 刺し網, 145–150 m, 宮下透.



Fig. 30. タイワンコロザメ *Squatina formosa*. KAUM-I. 299, 全長 712.0 mm, 笠沙町沖.

Squatina japonica Bleeker, 1858

カスザメ (Fig. 31)

標本 KAUM-I. 4093, 240.7 mm TL, KAUM-I. 4094, 229.0 mm TL, 南さつま市笠沙町沖 (31°29'N, 130°02'E), 2007年5月3日, 刺し網, 25 m, 宮下清和; KAUM-I. 30001, 644.4 mm TL, 鹿児島湾, 2010年5月4日, 釣り, 鹿児島中央市場にて購入; KAUM-I. 31016, 688.0 mm TL, 雌, 志布志市志布志湾 (31°38'N, 131°14'E), 2010年7月8日, 底曳網, 70–100 m, 荻原豪太・山下真弘・大橋祐太; KAUM-I. 35614, 765.0 mm TL, 南さつま市笠沙町片浦崎ノ山東側 (31°25'44"N, 130°11'49"E), 2010年12月30日, 定置網, 27 m, 伊東正英.



Fig. 31. カスザメ *Squatina japonica*. KAUM-I. 35614, 全長 765.0 mm, 笠沙町沖.

PRISTIOPHORIFORMES ノコギリザメ目

PRISTIOPHORIDAE ノコギリザメ科

Pristiophorus japonicus Günther, 1870

ノコギリザメ (Fig. 32)

標本 KAUM-I. 309, 870.0 mm TL, 雄, 南さつま市笠沙町沖 (31°29'N, 130°02'E), 2006年6月17日, ウチワエビ漁の刺網, 145–150 m, 宮下 透; KAUM-I. 4090, 327.6 mm TL, KAUM-I. 4091, 331.5 mm TL, KAUM-I. 4092, 324.3 mm TL, 南さつま市笠沙町沖 (31°29'N, 130°02'34"E), 2007年4月30日, 刺網, 140 m, 宮下清和; KAUM-I. 4362, 493.8 mm TL, 南さつま市野間池沖, 2007年6月8日, 底曳網, 320 m, 出羽慎一・大森純子; KAUM-I. 32240, 596.0 mm TL, 南さつま市野間池沖 (31°30'N, 129°53'E), 2010年9月10日, 底曳網, 370–400 m, 山下真弘・大橋祐太.



Fig. 32. ノコギリザメ *Pristiophorus japonicus*. KAUM-I. 32240, 全長 596.0 mm, 野間池沖.

RAJIFORMES エイ目

RHINOBATIDAE サカタザメ科

Rhinobatos hynnicephalus Richardson, 1846

コモンサカタザメ (Fig. 33)

標本 KAUM-I. 14152, 298.4 mm TL, 南さつま市笠沙町片浦崎ノ山東側 (31°25'44"N, 130°11'49"E), 2008年10月9日, 定置網, 27 m, 伊東正英; KAUM-I. 30873, 582.9 mm TL, 志布志湾枇榔島 (31°25'N, 131°7'E), 2010年7月7日, 底曳網, 20–30 m, 荻原豪太・山下真弘・大橋祐太.



Fig. 33. コモンサカタザメ *Rhinobatos hynnicephalus*. KAUM-I. 30873, 全長 582.9 mm, 志布志湾枇榔島.

Rhinobatos schlegelii Müller and Henle, 1841

サカタザメ (Fig. 34)

標本 KAUM-I. 731, 196.5 mm TL, 南さつま市笠沙町片浦崎ノ山東側 (31°25'44"N, 130°11'49"E), 2006年10月7日, 定置網, 27 m, 伊東正英; KAUM-I. 5968, 722.0 mm TL, 指宿市知林ヶ島沖 (31°16'38"N, 130°40'18"E), 2007年8月8日, 定置網, 25 m, 折田水産; KAUM-I. 6949, 270.9 mm TL, 桜島西岸沖 (31°37'46"N, 130°37'11"E), 2007年10月28日, 底曳網, 140 m, 日高 功.



Fig. 34. サカタザメ *Rhinobatos schlegelii*. KAUM-I. 5968, 全長 722.0 mm, 知林ヶ島沖.

PLATYRHINIDAE ウチワザメ科

Platyrhina hyugaensis Iwatsuki, Miyamoto and Nakaya, 2011

オニノウチワ (Fig. 35)

標本 KAUM-I. 30871, 372.1 mm TL, KAUM-I. 30872, 372.7 mm TL, 志布志湾枇榔島 (31°25'N, 131°7'E), 2010年7月7日, 底曳網, 20–30 m, 荻原豪太・山下真弘・大橋祐太; KAUM-I. 30994, 359.0 mm TL, 雄, 志布志湾 (31°38'N, 131°14'E), 2010年7月8日, 底曳網, 70–100 m, 荻原豪太・山下真弘・大橋祐太.



Fig. 35. オニノウチワ *Platyrhina hyugaensis*. KAUM-I. 30994, 全長 359.0 mm, 志布志湾.

Platyrrhina tangi Iwatsuki, Zhang and Nakaya, 2011

ウチワザメ (Fig. 36)

標本 KAUM-I. 612, 447 mm TL, 雌, 南さつま市笠沙町片浦崎ノ山東側 (31°25'44"N, 130°11'49"E), 2006年2月6日, 定置網, 27 m, 伊東正英; KAUM-I. 6578, 409.1 mm TL, 雄, 肝属町内之浦湾 (31°17'N, 131°05'E), 2006年10月26日, 定置網, 40 m, 山田守彦; KAUM-I. 7484, 514.8 mm TL, 指宿市知林ヶ島沖 (31°16'38"N, 130°40'18"E), 2007年12月9日, 定置網, 25 m, 折田水産; KAUM-I. 11018, 412.5 mm TL, 指宿市開聞川尻の川尻漁港沖南西1 km (31°10'N, 130°32'E), 2008年7月30日, 定置網, 40 m, 荻原豪太; KAUM-I. 30808, 520.0 mm TL, 雌, KAUM-I. 30995, 志布志湾 (31°38'N, 131°14'E), 2010年7月8日, 底曳網, 70-100 m, 荻原豪太・山下真弘・大橋祐太; KAUM-I. 31299, 315.3 mm TL, 志布志湾 (31°38'N, 131°14'E), 2010年7月21日, 底曳網, 70-100 m, 荻原豪太・山下真弘・吉田朋弘・大橋祐太.



Fig. 36. ウチワザメ *Platyrrhina tangi*. 上, KAUM-I. 30808, 全長 520.0 mm, 志布志湾; 下, KAUM-I. 11018, 全長 412.5 mm, 川尻漁港沖.

TORPEDINIDAE シビレエイ科

Narke japonica (Temminck and Schlegel, 1850)

シビレエイ (Fig. 37)

標本 KAUM-I. 386, 162.0 mm DW, 雌, 南さつま市笠沙町片浦崎ノ山東側 (31°25'44"N, 130°11'49"E), 2006年4月7日, 定置網, 27 m, 伊東正英; KAUM-I. 442, 124.0 mm DW, 雌, 南さつま市笠沙町片浦崎ノ山東側 (31°25'44"N, 130°11'49"E), 2006年, 定置網, 27 m, 伊東正英; KAUM-I. 795, 128.0 mm DW, 雄, 南大隅町佐多の伊座敷港沖北1 km (31°05'N, 130°41'E), 2006年9月25日, 定置網, 30-40 m, 築地新光子; KAUM-I. 3419, 117.5 mm DW, 雌, 高山町自営定置, 2006年5月25日, 定置網, 中畑勝見; KAUM-I. 5189, 152.0 mm DW, 2007年7月28日, KAUM-I. 6915, 132.0 mm DW, KAUM-I. 6916, 156.0 mm DW, KAUM-I. 6917, 129.0 mm DW, KAUM-I. 6918, 102.2 mm DW, KAUM-I. 6919, 102.3 mm DW, KAUM-I. 6920, 104.4 mm DW, KAUM-I. 6921, 144.0 mm DW, KAUM-I. 6922, KAUM-I. 6923, 113.9 mm DW, KAUM-I. 6924, 131.0 mm DW, KAUM-I. 6925, 67.7 mm DW, KAUM-I. 6926, 74.9 mm DW, KAUM-I. 6927, 68.7 mm DW, KAUM-I. 6928, 94.9 mm DW, KAUM-I. 6929, 102.8 mm DW, KAUM-I. 6930, 119.0 mm DW, KAUM-I. 6931, 111.0 mm DW, KAUM-I. 6932, 106.2 mm DW, KAUM-I. 6933, 149.0 mm DW, KAUM-I. 6934, 137.0 mm DW, KAUM-I. 6940, 116.0 mm DW, KAUM-I. 6941, 124.0 mm DW, KAUM-I. 6942, 112.8 mm DW, KAUM-I. 6943, 89.4 mm DW, KAUM-I. 6944, 81.9 mm DW, KAUM-I. 6945, 102.2 mm DW, KAUM-I. 6946, 59.2 mm DW, KAUM-I. 6947, 145.0 mm DW, KAUM-I. 6948, 93.2 mm DW, 桜島西岸沖 (31°37'46"N, 130°37'11"E), 2007年10月28日, 底曳網, 140 m, 日高 功; KAUM-I. 7372, 188.0 mm DW, 指宿市知林ヶ島沖 (31°16'38"N, 130°40'18"E), 2007年11月28日, 定置網, 25 m, 折田水産; KAUM-I. 7505, 169.0 mm DW, 指宿市知林ヶ島沖 (31°16'38"N, 130°40'18"E), 2007年12月12日, 定置網, 25 m, 折田水産; KAUM-I. 17649, 122.0 mm DW, 雌, 指宿市開聞川尻の川尻漁港沖南西1 km (31°10'N, 130°32'E), 2009年5月25日, 定置網, 40 m, 荻原豪太・吉田朋弘; KAUM-I. 26973, 指宿市開聞脇浦花瀬 (31°11'36"N, 130°30'27"E), 1965年8月18日; KAUM-I. 31004, 志布志湾 (31°38'N, 131°14'E), 2010年7月8日, 底曳網, 70-100 m, 荻原豪太・山下真弘・大橋祐太.

RAJIDAE ガンギエイ科

Dipturus kwangtungensis (Chu, 1960)

ガンギエイ (Fig. 38)

標本 KAUM-I. 321, 298.0 mm DW, 雌, 南さつま市笠沙町沖 (31°29'N, 130°02'E), 2006年6月17日, 刺網, 145-150 m, 宮下 透; KAUM-I. 1314, 264.0 mm DW, 雄, 東シナ海 (31°05'02"-56°00'N, 127°29'03"-28°02'E), 2006年11月4日, 底曳網, 123 m, かごしま丸; KAUM-I. 15620, 105.7 mm DW, 雄, 宇治群島沖 (31°10'N, 129°25'E), 10月1日; KAUM-I. 34200, 95.1 mm DW, KAUM-I. 34201, 137.2 mm DW, KAUM-I. 34230, 266.0 mm DW, KAUM-I. 35983, 124.0 mm DW, 雄, 東シナ海 (31°30'53"-43°21'N, 127°35'00"-34°70'E), 2010年11月18日, 底曳網, 135 m, かごしま丸; KAUM-I. 35713, 239.0 mm DW, KAUM-I. 35714, 338.0 mm DW, 東シナ海 (32°02'03"N, 127°25'27"E), 2010年12月13日, 底曳網, 144 m, 熊本丸; KAUM-I. 35887, 260.0 mm DW, 雌, 東シナ海 (26°27'33"N, 124°27'58"E), 2010年11月21日, 底曳網, 143 m, 熊本丸.



Fig. 37. シビレエイ *Narke japonica*. 上, KAUM-I. 3419, 体盤幅 117.5 mm, 高山町沖; 下, KAUM-I. 442, 体盤幅 124.0 mm, 笠沙町沖.

Dipturus tenu (Jordan and Fowler, 1903)

テングカスベ (Fig. 39)

標本 KAUM-I. 4364, 258.0 mm DW, 雌, KAUM-I. 4365, 121.7 mm DW, 南さつま市野間池沖, 2007年6月8日, 底曳網, 320 m, 出羽慎一・大森純子.

Okamejei acutispina (Ishiyama, 1958)

モヨウカスベ (Fig. 40)

標本 KAUM-I. 14171, 301.0 mm DW, 指宿市知林ヶ島沖 (31°16'38"N, 130°40'18"E), 2009年2月4日, 刺網, 25 m, 目黒昌利; KAUM-I. 22538, 274.3 mm DW, 指宿市知林ヶ島沖 (31°16'38"N, 130°40'18"E), 2009年11月11日, 定置網, 25 m, 折田水産; KAUM-I. 35895, 268.0 mm DW, 雄, KAUM-I. 35896, 198.0 mm DW, 東シナ海 (31°23'44"N, 126°22'48"E), 2010年11月19日, 底曳網, 99 m, 熊本丸; KAUM-I. 36011, 250.0 mm DW, 雄, KAUM-I. 36012, 190.0 mm DW, KAUM-I. 36013, 196.0 mm DW, KAUM-I. 36014, 168.0 mm DW, 雄, 東シナ海 (26°33'36"N, 124°26'52"E), 2010年11月22日, 底曳網, 108 m, 熊本丸.



Fig. 38. ガンギエイ *Dipturus kwangtungensis*. KAUM-I. 35887, 体盤幅 260.0 mm, 東シナ海.



Fig. 39. テングカスベ *Dipturus tenu*. KAUM-I. 4365, 体盤幅 121.7 mm, 野間池沖.

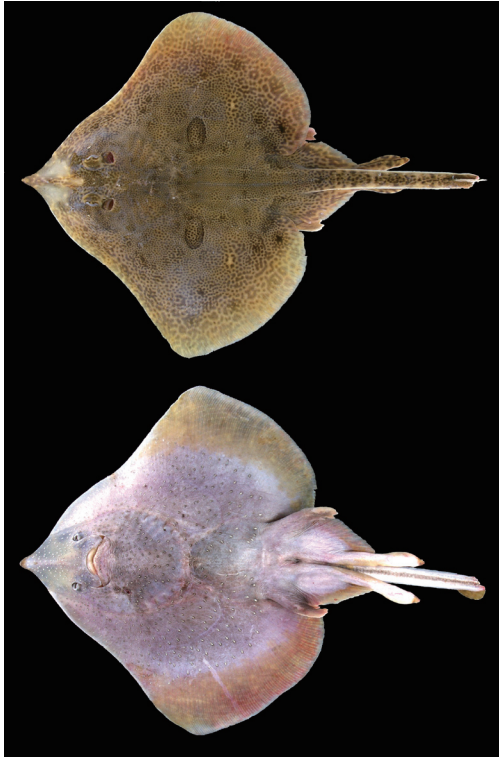


Fig. 40. モヨウカスベ *Okamejei acutispina*. KAUM-I. 22538, 体盤幅 274.3 mm, 知林ヶ島沖.

Okamejei boesemani (Ishihara, 1987)

イサゴガンギエイ (Fig. 41)

標本 KAUM-I. 17587, 172.0 mm DW, 雄, 指宿市知林ヶ島沖 (31°16'38"N, 130°40'18"E), 2009年4月1日, 定置網, 25 m, 目黒昌利・山下真弘.

Okamejei kenoei (Müller and Henle, 1841)

コモノカスベ (Fig. 42)

標本 KAUM-I. 199, 208.0 mm DW, 雄, KAUM-I. 200, 232.0 mm DW, 雌, KAUM-I. 201, 228.0 mm DW, 雌, KAUM-I. 315, 218.0 mm DW, 雄, KAUM-I. 316, 222.0 mm DW, 雄, KAUM-I. 317, 219.0 mm DW, 雄, 南さつま市笠沙町沖 (31°29'N, 130°02'E), 2006年6月17日, 刺し網, 145–150 m, 宮下透; KAUM-I. 14153, 302.0 mm DW, 指宿市知林ヶ島沖 (31°16'38"N, 130°40'18"E), 2009年2月4日, 定置網, 25 m, 折田水産; KAUM-I. 28312, 272.0 mm DW, 指宿市知林ヶ島沖 (31°16'38"N, 130°40'18"E), 2010年4月7日, 定置網, 25 m, 折田水産.

Okamejei meerdervoortii (Bleeker, 1860)

メダマカスベ (Fig. 43)

標本 KAUM-I. 34231, 162.7 mm DW, KAUM-I. 34260, KAUM-I. 34261, 214.0 mm DW, 東シナ海 (31°18'19"–25'55"N, 127°20'49"–21'00"E), 2010年11月18日, 底曳網, 135 m, かご



Fig. 41. イサゴガンギエイ *Okamejei boesemani*. KAUM-I. 17587, 体盤幅 172.0 mm, 知林ヶ島沖.

しま丸; KAUM-I. 34289, 226.0 mm DW, 東シナ海 (31°25'59"–31°26'N, 127°20'41"–22°46"E), 2010年11月18日, 底曳網, 135 m, かごしま丸.

ガンギエイ科の1種 (Fig. 44)

標本 KAUM-I. 30827, 273.0 mm DW, 雌, 志布志湾 (31°38'N, 131°14'E), 2010年7月8日, 底曳網, 70–100 m, 荻原豪太・山下真弘・大橋祐太.

UROLOPHIDAE ヒラタエイ科

Urolophus aurantiacus Müller and Henle, 1841

ヒラタエイ (Fig. 45)

標本 KAUM-I. 568, 191.0 mm DW, 雌, KAUM-I. 570, 162.0 mm DW, 雌, KAUM-I. 571, 184.0 mm DW, 雌, KAUM-I. 572, 189.0 mm DW, 雌, KAUM-I. 573, 193.0 mm DW, 雌, 鹿児島湾竜ヶ水沖 (31°38'09"–28'N, 130°37'23"–52"E), 2006年9月11日, 底曳網, 128.5–130.9 m, 南星丸; KAUM-I. 5191, 213.0 mm DW, 桜島西岸沖 (31°37'46"N, 130°37'11"E), 2007年7月28日, 底曳網, 140 m, 日高功; KAUM-I. 7485, 209.0 mm DW, 指宿市知林ヶ島沖 (31°16'38"N, 130°40'18"E), 2007年12月9日, 定置網, 25 m, 折田水産; KAUM-I. 10223, 176.0 mm DW, KAUM-I. 10224, 170.0 mm DW, KAUM-I. 10225, 105.0 mm DW, 指宿市知林ヶ島沖 (31°16'38"N, 130°40'18"E), 2008年6月4日, 定置網, 25 m, 折田水産; KAUM-I. 13835, 194.0 mm DW, 指宿市知林ヶ島沖 (31°16'38"N, 130°40'18"E), 2009年1月

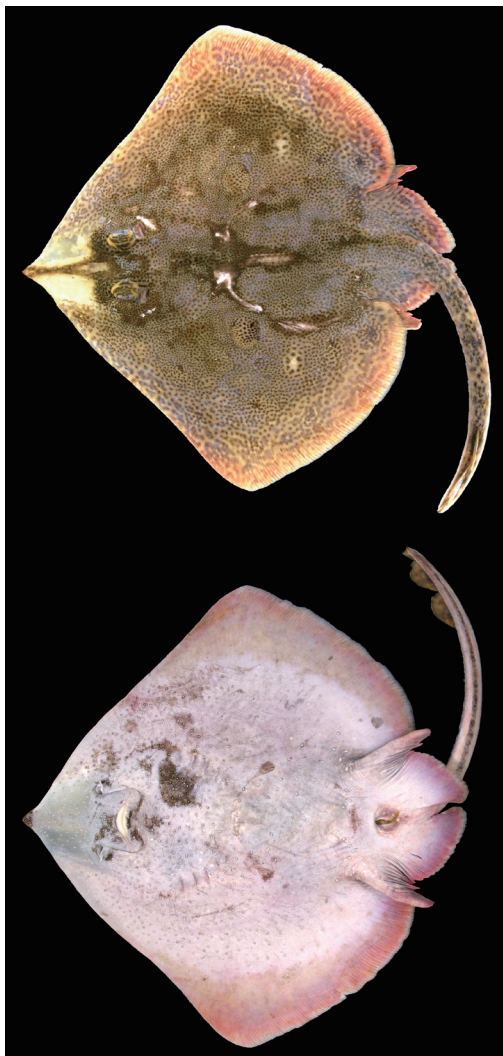


Fig. 42. コモンカスベ *Okamejei kenoei*. KAUM-I. 14153, 体盤幅 302.0 mm, 知林ヶ島沖.

28 日, 定置網, 25 m, 目黒昌利; KAUM-I. 14174, 188.0 mm DW, 指宿市知林ヶ島沖 (31°16'38"N, 130°40'18"E), 2009 年 2 月 4 日, 刺網, 30 m, 目黒昌利; KAUM-I. 14759, 171.0 mm DW, 指宿市開聞川尻の川尻漁港沖南西 1 km (31°10'N, 130°32'E), 2009 年 5 月 4 日, 40 m, 定置網, 荻原豪太・吉田朋弘; KAUM-I. 19159, 雌, KAUM-I. 19160, 279.8 mm DW, 雌, KAUM-I. 19161, 326.5 mm DW, 雌, KAUM-I. 19162, 277.3 mm DW, 雄, KAUM-I. 19163, 299.9 mm DW, 雌, KAUM-I. 19164, 雄, KAUM-I. 19165, 130.8 mm DW, 雌, KAUM-I. 19166, 65.8 mm DW, 雄, KAUM-I. 19167, 57.7 mm DW, 雌, KAUM-I. 19168, 38.9 mm DW, 雌, KAUM-I. 19169, 67.2 mm DW, 雄, KAUM-I. 19170, 62.0 mm DW, 雄, KAUM-I. 19171, 57.7 mm DW, 雌, KAUM-I. 19172, 99.0 mm DW, 雌, KAUM-I. 19173, 57.7 mm DW, 雄, KAUM-I. 19174, 52.8 mm DW, 雄, KAUM-I. 19175, 55.5 mm, 雌, KAUM-I. 19179, 61.1 mm DW, 雄,



Fig. 43. メダマカスベ *Okamejei meerdervoortii*. KAUM-I. 34231, 体盤幅 162.7 mm, 東シナ海.



Fig. 44. ガンギエイ科の 1 種. KAUM-I. 30827, 体盤幅 273.0 mm, 志布志湾.

指宿市知林ヶ島沖 (31°16'38"N, 130°40'18"E), 2009年5月6日, 定置網, 25 m, 折田水産; KAUM-I. 28019, 167.0 mm DW, 指宿市知林ヶ島沖 (31°16'38"N, 130°40'18"E), 2010年5月31日, 定置網, 25 m, 折田水産; KAUM-I. 29286, 指宿市開聞川尻の川尻漁港沖南西1 km (31°10'N, 130°32'E), 2010年5月12日, 定置網, 40 m, 荻原豪太; KAUM-I. 38580, 222.0 mm DW, 指宿市知林ヶ島沖 (31°16'38"N, 130°40'18"E), 2011年6月1日, 定置網, 25 m, 折田水産.



Fig. 45. ヒラタエイ *Urolophus aurantiacus*. KAUM-I. 13835, 体盤幅 194.0 mm, 知林ヶ島沖.

DASYATIDAE アカエイ科

Dasyatis akajei (Müller and Henle, 1841)

アカエイ (Fig. 46)

標本 KAUM-I. 1632, 125.7 mm DW, 南さつま市笠沙町片浦崎ノ山東側 (31°25'44"N, 130°11'49"E), 2006年11月13日, 定置網, 27 m, 伊東正英; KAUM-I. 1701, 133.6 mm DW, 雌, 薩摩川内市川内川水系内川内川 (31°49'57"N, 130°14'45"E), 2007年2月8日, 袋網 (シラスウナギ漁の混獲物), 6 m, 瀬川友徳; KAUM-I. 3418, 161.2 mm DW, 高山町自営定置, 2006年5月25日, 定置網, 中畑勝見; KAUM-I. 5018, 271.0 mm DW, 雄, KAUM-I. 5019, 273.0 mm DW, 雄, KAUM-I. 5394, 244.0 mm DW, 雌, KAUM-I. 5395, 236.0 mm DW, 雄, KAUM-I. 5396, 250.0 mm DW, 雄, 指宿市知林ヶ島沖 (31°16'38"N, 130°40'18"E), 2007年7月25日, 定置網, 25 m, 折田水産; KAUM-I. 7045, 117.3 mm DW, 南さつま市笠沙町片浦崎ノ山東側 (31°25'44"N, 130°11'49"E), 2007年6月9日, 定置網, 27 m, 伊東正英; KAUM-I. 10363, 139.5 mm DW, 指宿市開聞川尻の川尻漁港沖南西1 km (31°10'N, 130°32'E), 定置網, 2008年6月

18日, 40 m, 目黒昌利; KAUM-I. 11896, 58.6 mm DW, KAUM-I. 11897, KAUM-I. 11898, 67.3 mm DW, 南さつま市笠沙町片浦崎ノ山東側 (31°25'44"N, 130°11'49"E), 2008年5月12日, 定置網, 27 m, 伊東正英; KAUM-I. 13749, 236.0 mm DW, 指宿市開聞川尻の川尻漁港沖南西1 km (31°10'N, 130°32'E), 2009年1月21日, 定置網, 40 m, 目黒昌利; KAUM-I. 14729, 218.0 mm DW, 肝属町内之浦湾 (31°17'N, 131°05'E), 2008年3月1日, 定置網, 40 m, 山田守彦; KAUM-I. 19176, 290.0 mm DW, 指宿市知林ヶ島沖 (31°16'38"N, 130°40'18"E), 2009年5月6日, 定置網, 25 m, 折田水産; KAUM-I. 28337, 指宿市開聞川尻の川尻漁港沖南西1 km (31°10'N, 130°32'E), 2010年4月7日, 定置網, 40 m, 荻原豪太・吉田朋弘; KAUM-I. 30225, 298.0 mm DW, KAUM-I. 30226, 肝属郡肝属町内之浦湾新地沖 (31°16'55"N, 131°04'49"E), 2010年6月11日, 定置網, 25 m, 荻原豪太・山下真弘・大橋祐太; KAUM-I. 30874, 330.0 mm DW, 志布志湾 (31°38'N, 131°14'E), 2010年7月7日, 底曳網, 100-120 m, 荻原豪太・山下真弘・大橋祐太; KAUM-I. 31298, 125.9 mm DW, 志布志湾 (31°38'N, 131°14'E), 2010年7月21日, 底曳網, 70-100 m, 荻原豪太・山下真弘・吉田朋弘・大橋祐太; KAUM-I. 33687, 出水郡長島町伊唐島沖 (32°13'N, 130°12'E), 2010年10月20日, KAUM 魚類 チー ム; KAUM-I. 34131, 348.0 mm DW, KAUM-I. 34132, 236.0 mm TL, 指宿市開聞川尻の川尻漁港沖南西1 km (31°10'N, 130°32'E), 2010年11月17日, 定置網, 40 m, 荻原豪太・大橋裕太; KAUM-I. 34133, 512.0 mm DW, 指宿市開聞川尻の川尻漁港沖南西1 km (31°10'N, 130°32'E), 2010年10月, 定置網, 40 m, 大瀬智尋; KAUM-I. 38581, 342.0 mm DW, 指宿市知林ヶ島沖 (31°16'38"N, 130°40'18"E), 2011年6月1日, 定置網, 25 m, 目黒昌利.

Dasyatis bennetti (Müller and Henle, 1841)

オナガエイ (Fig. 47)

標本 KAUM-I. 3424, 408.0 mm DW, 雄, 南さつま市笠沙町片浦崎高崎山地先 (31°26'N, 130°10'05"E), 2006年2月10日, 定置網, 36 m, 中畑勝見; KAUM-I. 7506, 467.0 mm DW, 指宿市知林ヶ島沖 (31°16'38"N, 130°40'18"E), 2007年12月12日, 定置網, 25 m, 折田水産.

Dasyatis izuensis Nishida and Nakaya, 1988

イブヒメエイ (Fig. 48)

標本 KAUM-I. 5388, 369.1 mm DW, 雌, 指宿市知林ヶ島沖 (31°16'38"N, 130°40'18"E), 2007年7月25日, 定置網, 25 m, 折田水産.

Dasyatis ushieii Jordan and Hubbs, 1925

ウシエイ (Fig. 49)

標本 KAUM-I. 34129, 661.0 mm DW, KAUM-I. 34130, 546.0 mm DW, 指宿市開聞川尻の川尻漁港沖南西1 km (31°10'N, 130°32'E), 2010年11月17日, 定置網, 40 m, 荻原豪太・大橋裕太.

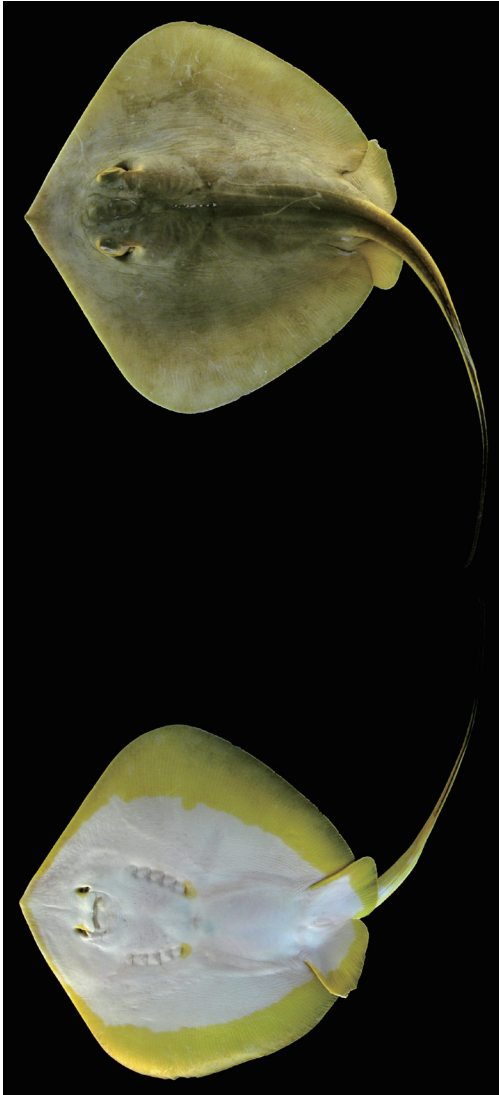


Fig. 46. アカエイ *Dasyatis akajei*. KAUM-I. 5019, 体盤幅 273.0 mm, 知林ヶ島沖.

Himantura gerrardi (Gray, 1851)

オトメエイ (Fig. 50)

標本 KAUM-I. 13616, 328.0 mm DW, 指宿市知林ヶ島沖 (31°16'38"N, 130°40'18"E), 2009年1月14日, 定置網, 25 m, 折田水産; KAUM-I. 38578, 400.0 mm DW, 指宿市知林ヶ島沖 (31°16'38"N, 130°40'18"E), 2011年6月1日, 定置網, 25 m, 折田水産.

Neotrygon kuhlii (Müller and Henle, 1841)

ヤッコエイ (Fig. 51)

標本 KAUM-I. 12687, 238.0 mm DW, 指宿市知林ヶ島沖 (31°16'38"N, 130°40'18"E), 2008年12月10日, 定置網, 25 m, 目黒昌利; KAUM-I. 14745, 212.0 mm DW, 指宿市知林ヶ島沖

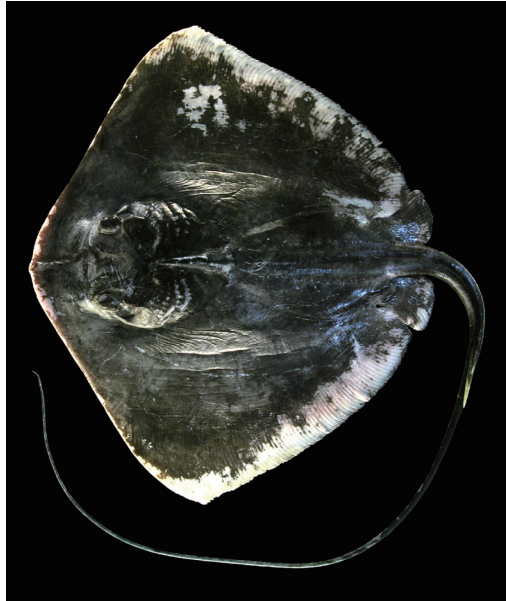


Fig. 47. オナガエイ *Dasyatis bennetti*. KAUM-I. 3424, 体盤幅 408.0 mm, 笠沙町沖.

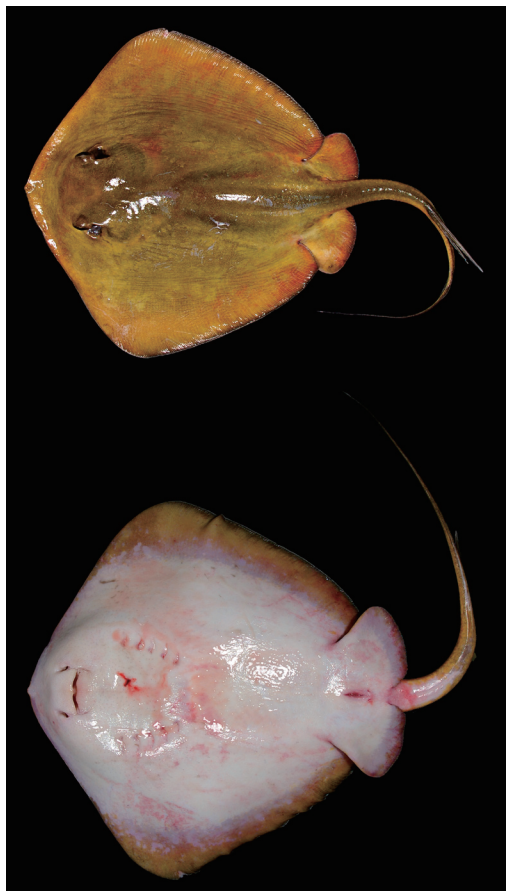


Fig. 48. イズヒメエイ *Dasyatis izuensis*. KAUM-I. 5388, 体盤幅 369.1 mm, 知林ヶ島沖.



Fig. 49. ウシエイ *Dasyatis ushiei*. KAUM-I. 34130, 体盤幅 546.0 mm, 川尻漁港沖.



Fig. 50. オトメエイ *Himantura gerrardi*. KAUM-I. 13616, 体盤幅 328.0 mm, 知林ヶ島沖.

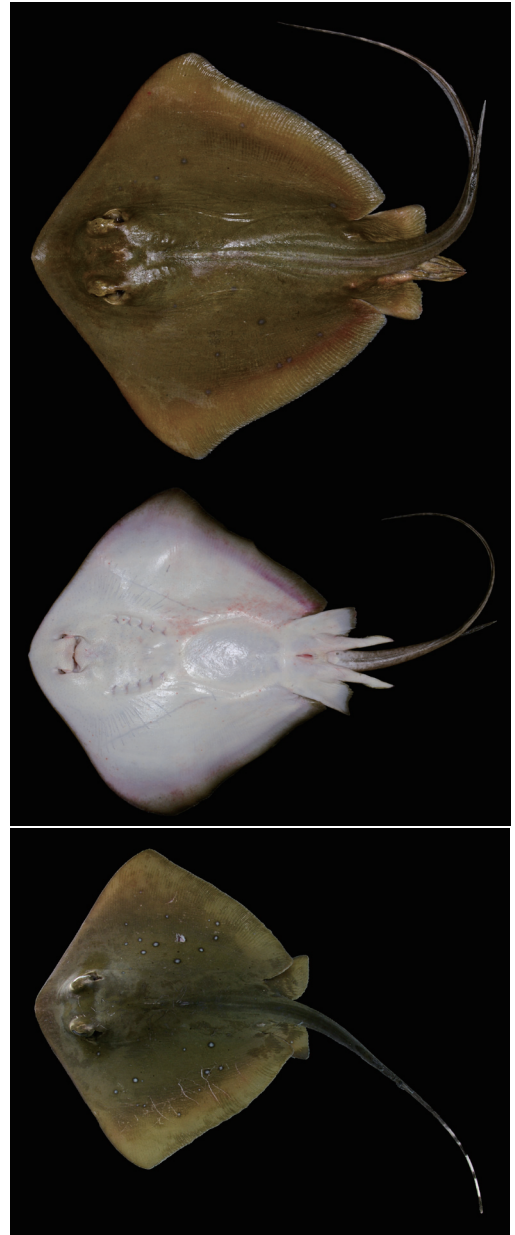


Fig. 51. ヤッコエイ *Neotrygon kuhlii*. 上, KAUM-I. 28772, 体盤幅 343.0 mm, 知林ヶ島沖; 下, KAUM-I. 22539, 体盤幅 268.0 mm, 知林ヶ島沖.

(31°16'38"N, 130°40'18"E), 2009年5月4日, 定置網, 25 m, 目黒昌利・山下真弘; KAUM-I. 22539, 268.0 mm DW, 指宿市知林ヶ島沖 (31°16'38"N, 130°40'18"E), 2009年11月11日, 定置網, 25 m, 折田水産; KAUM-I. 28018, 指宿市知林ヶ島沖 (31°16'38"N, 130°40'18"E), 2010年5月31日, 定置網, 25 m, 折田水産; KAUM-I. 28772, 343.0 mm DW, 雄, KAUM-I. 28773, 318.0 mm DW, 雌, 指宿市知林ヶ島沖 (31°16'38"N, 130°40'18"E), 2010年4月28日, 定置網, 25 m, 折田水産.

***Pteroplatytrigon violacea* (Bonaparte, 1832)**

カラスエイ (Fig. 52)

標本 KAUM-I. 34063, 418.0 mm DW, 東シナ海, 2010年, かがしま丸; KAUM-I. 35614, 南さつま市笠沙町片浦崎ノ山東側 (31°25'44"N, 130°11'49"E), 2010年12月30日, 定置網, 27 m, 伊東正英.



Fig. 52. カラスエイ *Pteroplatytrigon violacea*. KAUM-I. 34063, 体盤幅 418.0 mm, 東シナ海.

GYMNURIDAE ツバクロエイ科***Gymnura japonica* (Temminck and Schlegel, 1850)**

ツバクロエイ (Fig. 53)

標本 KAUM-I. 278, 雄, 南さつま市笠沙町片浦崎ノ山東側 (31°25'44"N, 130°11'49"E), 2006年7月25日, 定置網, 27 m, 伊東正英; KAUM-I. 392, 雌, 南さつま市笠沙町片浦崎ノ山東側 (31°25'44"N, 130°11'49"E), 2006年8月23日, 定置網, 27 m, 伊東正英; KAUM-I. 616, 雄, 南さつま市笠沙町片浦崎ノ山東側 (31°25'44"N, 130°11'49"E), 2006年10月27日, 定置網, 27 m, 伊東正英; KAUM-I. 815, 雌, 南さつま市笠沙町片浦崎ノ山東側 (31°25'44"N, 130°11'49"E), 2006年10月4日, 定置網, 27 m, 伊東正英; KAUM-I. 985, 雄, KAUM-I. 986, 南さつま市笠沙町片浦崎ノ山東側 (31°25'44"N, 130°11'49"E), 2006年9月29日, 定置網, 27 m, 伊東正英; KAUM-I. 1066, 雄, 南さつま市笠沙町片浦崎ノ山東側 (31°25'44"N, 130°11'49"E), 2006年8月29日, 定置網, 27 m, 伊東正英; KAUM-I. 1067, 雌, 南さつま市笠沙町片浦崎ノ山東側 (31°25'44"N, 130°11'49"E), 2006年9月19日, 定置網, 27 m, 伊東正英;

KAUM-I. 1068, 雌, 南さつま市笠沙町片浦崎ノ山東側 (31°25'44"N, 130°11'49"E), 2006年9月9日, 定置網, 27 m, 伊東正英; KAUM-I. 1069, 雄, 南さつま市笠沙町片浦崎ノ山東側 (31°25'44"N, 130°11'49"E), 2006年9月15日, 定置網, 27 m, 伊東正英; KAUM-I. 5391, 606.0 mm DW, 指宿市知林ヶ島沖 (31°16'38"N, 130°40'18"E), 2007年7月25日, 定置網, 25 m, 折田水産; KAUM-I. 7432, 320.0 mm DW, 南さつま市笠沙町片浦崎ノ山東側 (31°25'44"N, 130°11'49"E), 2007年10月26日, 定置網, 27 m, 伊東正英; KAUM-I. 20725, 719.0 mm DW, 南さつま市笠沙町片浦崎ノ山東側 (31°25'44"N, 130°11'49"E), 2007年, 定置網, 27 m, 伊東正英.



Fig. 53. ツバクロエイ *Gymnura japonica*. KAUM-I. 7432, 体盤幅 320.0 mm, 笠沙町沖.

MYLIOBATIDAE トビエイ科***Aetobatus flagellum* (Bloch and Schneider, 1801)**

ナルトビエイ (Fig. 54)

標本 KAUM-I. 38579, 445.0 mm DW, 指宿市知林ヶ島沖 (31°16'38"N, 130°40'18"E), 2011年6月1日, 定置網, 25 m, 目黒昌利.

***Aetobatus narinari* (Euphrasen, 1790)**

マダラトビエイ (Fig. 55)

標本 KAUM-I. 20576, 529.0 mm DW, 南さつま市笠沙町片浦崎ノ山東側 (31°25'44"N, 130°11'49"E), 2008年11月20日, 定置網, 27 m, 伊東正英; KAUM-I. 22524, 481.0



Fig. 54. ナルトビエイ *Aetobatus flagellum*. KAUM-I. 38579, 体盤幅 445.0 mm, 知林ヶ島沖.

mm DW, 雌, 指宿市開聞川尻の川尻漁港沖南西 1 km (31°10'N, 130°32'E), 2009年11月4日, 定置網, 40 m, 荻原豪太・吉田朋弘; KAUM-I. 22540, 524.0 mm DW, 指宿市知林ヶ島沖 (31°16'38"N, 130°40'18"E), 2009年11月11日, 定置網, 25 m, 折田水産; KAUM-I. 23744, 553.8 mm DW, 指宿市知林ヶ島沖 (31°16'38"N, 130°40'18"E), 2009年10月28日, 定置網, 25 m, 折田水産.

Myliobatis tobijei Bleeker, 1854

トビエイ (Fig. 56)

標本 KAUM-I. 5392, 435.0 mm DW, 雄, KAUM-I. 5393, 226.0 mm DW, 雌, 指宿市知林ヶ島沖 (31°16'38"N, 130°40'18"E), 2007年7月25日, 定置網, 25 m, 折田水産; KAUM-I. 6691, 471.0 mm DW, 指宿市知林ヶ島沖 (31°16'38"N, 130°40'18"E), 2007年10月3日, 定置網, 25 m, 折田水産; KAUM-I. 6884, 286.0 mm DW, 肝属町内之浦湾 (31°17'N, 130°05'E), 2007年2月15日, 定置網, 40 m, 山田守彦; KAUM-I. 7507, 617.0 mm DW, 指宿市知林ヶ島沖

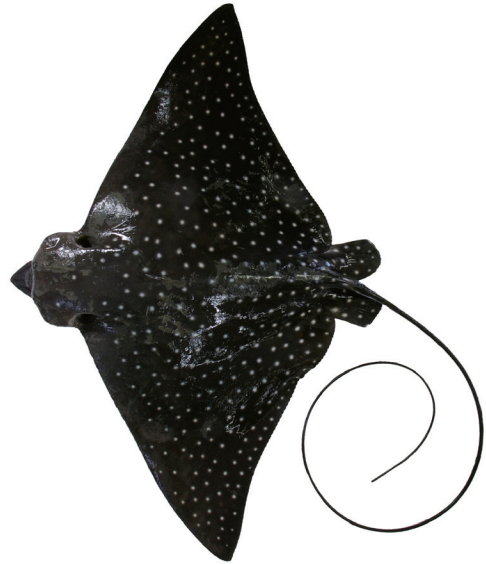


Fig. 55. マダラトビエイ *Aetobatus narinari*. KAUM-I. 23744, 体盤幅 553.8 mm, 知林ヶ島沖.

(31°16'38"N, 130°40'18"E), 2007年12月12日, 定置網, 25 m, 折田水産; KAUM-I. 12856, 248.7 mm DW, 南さつま市笠沙町片浦崎ノ山東側 (31°25'44"N, 130°11'49"E), 2008年8月8日, 定置網, 27 m, 伊東正英; KAUM-I. 19136, 368.0 mm DW, 指宿市知林ヶ島沖 (31°16'38"N, 130°40'18"E), 2009年4月29日, 定置網, 25 m, 目黒昌利・山下真弘; KAUM-I. 25237, 268.0 mm DW, 指宿市開聞川尻の川尻漁港沖南西 1 km (31°10'N, 130°32'E), 2009年12月23日, 定置網, 40 m, 荻原豪太・吉田朋弘; KAUM-I. 28311, 230.0 mm DW, 指宿市知林ヶ島沖 (31°16'38"N, 130°40'18"E), 2010年4月7日, 定置網, 25 m, 折田水産; KAUM-I. 32616, 指宿市開聞川尻の川尻漁港沖南西 1 km (31°10'N, 130°32'E), 2010年9月13日, 定置網, 40 m, 荻原豪太・吉田朋弘.

■ 謝辞

本報告をまとめるにあたり, 標本の入手・調査にご協力いただいた内之浦漁協, かい糸い漁協, 笠沙漁協, 志布志漁協, 野間池漁協および折田水産の皆様へ厚くお礼申し上げる. 標本の作製・登録にご協力いただいた伊東正英氏, 原口百合子氏, 西大樹氏, 大石一樹氏, 畑晴陵氏をはじめとする鹿児島大学総合研究博物館ボランティアの皆様にお礼申し上げる. 本原稿に対し適切な助言をくださった鹿児島大学総合研究博物館魚類分類学研究室の諸氏に感謝の意を表す. 本研究は, 鹿児島大学総合研究博物館の「鹿児島県産魚類の多



Fig. 56. トビエイ *Myliobatis tobijei*. KAUM-I. 5392, 体盤幅 435.0 mm, 知林ヶ島沖.

様性調査プロジェクト」と国立科学博物館の「黒潮プロジェクト（浅海性生物の時空間分布と巨大海流の関係を探る）」の一環として行われた。

引用文献

畑 晴陵・原口百合子・本村浩之. 2012. 標本に基づく鹿児島県のイサキ科とシマイサキ科魚類相. *Nature of Kagoshima*, 38: 19–38.

畑 晴陵・本村浩之. 2011. 標本に基づく鹿児島県のニシン目魚類相. *Nature of Kagoshima*, 37: 49–62.

岩坪洗樹・本村浩之. 2010. 鹿児島県から得られたミヤケテグリ *Neosynchiropus moyeri* (ネズツボ科: コウワンテグリ属) および標本に基づく鹿児島県のネズツボ科魚類相. *Nature of Kagoshima*, 36: 65–73.

Iwatsuki, Y., K. Miyamoto, K. Nakaya and J. Zhang. 2011. A review of the genus *Platyrrhina* (Chondrichthys: Platyrrhinidae) from the northwestern Pacific, with descriptions of two new species. *Zootaxa*, 2738: 26–40.

Last, P. R. and L. J. V. Campagno. 1999. Dasyatidae. Stingrays. Pp. 1479–1505 in K. E. Carpenter and V. H. Niem (eds.), *FAO species identification guide for fishery purposes. The living marine resources of the western central Pacific. Vol. 3. Batoid fishes, chimaeras and bony fishes part 1 (Elopidae to Linophrynidae)*. FAO, Rome.

宮原 一・伊東正英・仲谷一宏. 2006. 鹿児島県から得られたシロボシテンジクの孵化仔魚. *日本生物地理学会会報*, 61: 9–12.

Motomura, H., K. Kuriwa, E. Katayama, H. Senou, G. Ogiwara, M. Meguro, M. Matsunuma, Y. Takata, T. Yoshida, M. Yamashita, S. Kimura, H. Endo, A. Murase, Y. Iwatsuki, Y. Sakurai, S. Harazaki, K. Hidaka, H. Izumi and K. Matsuura. 2010. Annotated checklist of marine and estuarine fishes of Yaku-shima Island, Kagoshima, southern Japan. Pp. 65–248 in H. Motomura and K. Matsuura (eds.), *Fishes of Yaku-shima Island – A World Heritage island in the Osumi Group, Kagoshima Prefecture, southern Japan*. National Museum of Nature and Science, Tokyo.

Nakabo, T. (ed.). 2002. *Fishes of Japan with pictorial keys to the species. English edition. Vol. 1*. Tokai University Press, Tokyo. lxi + 866 pp.

大橋祐太・本村浩之. 2011. 大隅諸島以北の鹿児島県におけるカレイ目魚類相. *Nature of Kagoshima*, 37: 71–118.

荻原豪太・本村浩之. 2012. 鹿児島県初記録のナガハチオコゼ *Neocentropogon aeglefinus japonicus* と標本に基づく鹿児島県産ハオコゼ科魚類の記録. *Nature of Kagoshima*, 38: 139–144.

荻原豪太・吉田朋弘・本村浩之. 2009. 鹿児島湾から得られたイズヒメエイ *Dasyatis izuensis* (エイ目: アカエイ科). *Nature of Kagoshima*, 35: 63–66.

財団法人鹿児島市水族館公社 (編著). 2008. 本村浩之 (監修). ~かごしま水族館が確認した~鹿児島島の定置網の魚たち. 財団法人鹿児島市水族館公社, 鹿児島市. 260 pp.